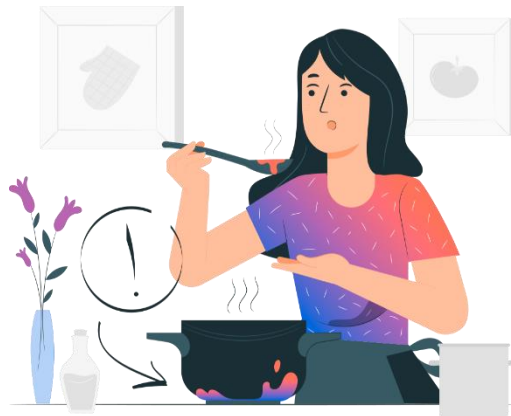


## Как правильно пользоваться газовым оборудованием?

В целях безопасного обращения с внутриквартирным газовым оборудованием рекомендуется соблюдать **требования безопасности при использовании газа в быту:**

- \* обеспечивать надлежащее техническое состояние газоиспользующего оборудования, газопроводов и установленных на них отключающих устройств, приборов учета расхода газа;
- \* при неисправности газоиспользующего оборудования вызвать работников газораспределительной организации.



Для предотвращения аварийных ситуаций, связанных с неисправностью газовых приборов, необходимо **регулярно проводить техническое обслуживание оборудования и диагностику** приборов с истекшим сроком эксплуатации.



В связи с этим собственнику **необходимо заключить** со специализированной организацией **договор о техническом обслуживании и ремонте** внутридомового и (или) внутриквартирного газового оборудования.

В соответствии с Правилами пользования газом в части обеспечения безопасности при использовании и содержании внутридомового и внутриквартирного газового оборудования при предоставлении коммунальной услуги по газоснабжению, утвержденными постановлением Правительства Российской Федерации от 14.05.2013 № 410, **ответственность за безопасную эксплуатацию внутридомового газового оборудования в домах и квартирах несут владельцы и лица, пользующиеся газом.**

Техническое обслуживание газоиспользующего оборудования осуществляется специализированной организацией, по Вашему выбору, на основании заключенного договора.

**При отсутствии договора о техническом обслуживании и ремонте** внутридомового и (или) внутриквартирного газового оборудования, заключенного со специализированной организацией, **подача газа может быть приостановлена.**

**Будьте внимательны и осторожны!**